

ELECCIONES 2024

# Juan de Dios Gámez Mendívil

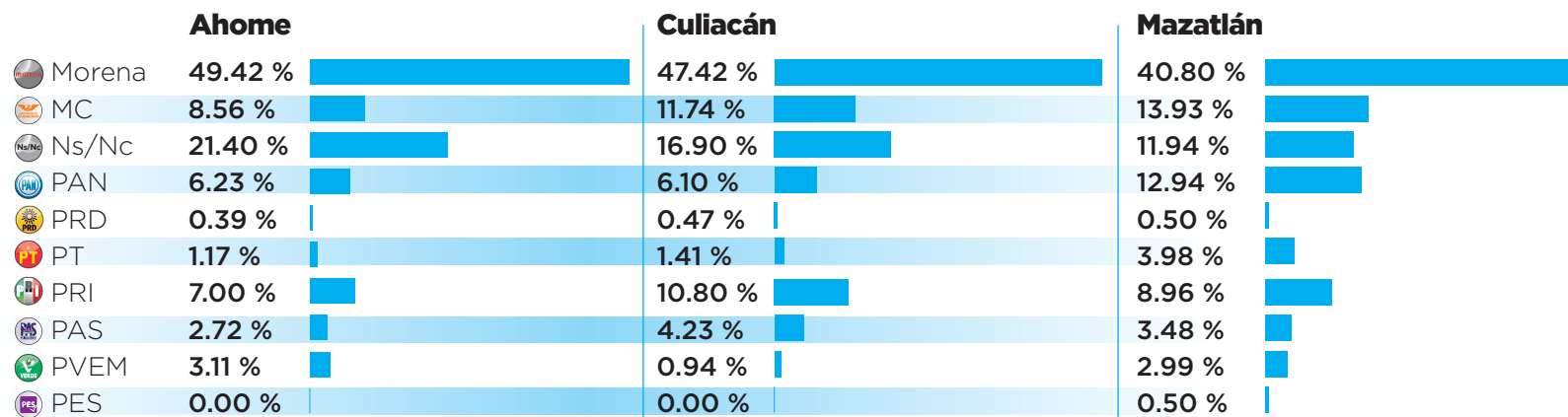
El sondeo realizado por EL DEBATE señala que si hoy fueran las elecciones, el partido de Morena ganaría la

Jorge Luis Lozano  
jorge.lozano@debate.com.mx

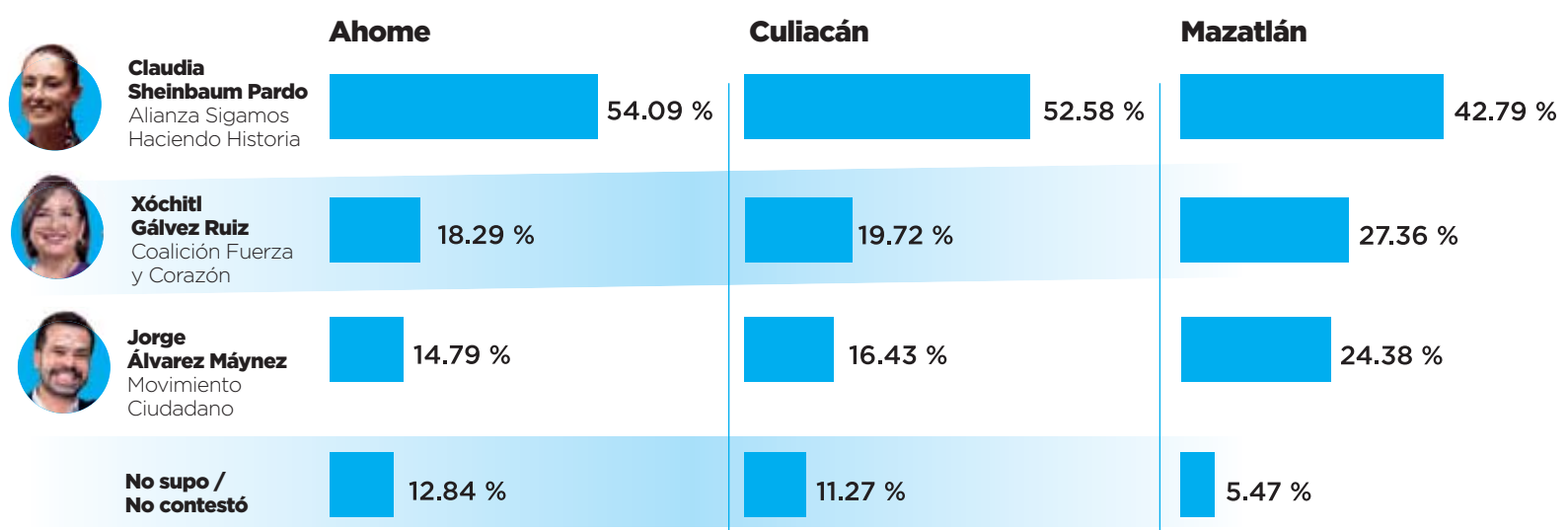
Si hoy fueran las elecciones, el candidato de Morena a la presidencia municipal de Culiacán, Juan de Dios Gámez Mendívil, ganaría las elecciones, según los resultados de un sondeo realizado por EL DEBATE entre los habitantes de este municipio.

**La contienda municipal**  
A la pregunta “Si hoy fueran las elecciones para presidente municipal de Culiacán, ¿por quién votaría?”, el 45.54 por ciento de los entrevistados respondieron que depositarían su voto por Juan de Dios Gámez Mendívil. A este le sigue en número la candidata de la coalición Fuerza y Corazón por Sinaloa (PRI, PAN PRD, PAS), Érika Sánchez, con el 25.35 por ciento de las preferencias electorales. Luego están quienes no supieron o no respondieron a la pregunta, que suman el 12.68 por ciento de los participantes. Cabe destacar que si se suma el número de los participantes que votarían por Érika Sánchez y quienes aún no saben por quién votarán o no respondieron, no alcanzarían en porcentaje a Juan de Dios Gámez Mendívil. A la priista le faltarían 7.51 puntos porcentuales, aproximadamente, para alcanzar al morenista. Esto se podría explicar por la ventaja que a Gámez Mendívil le pudiera dar los casi dos años que presidió el Ayuntamiento de Culiacán y el conocimiento que, por ende, tiene de los planes y los proyectos que existen para atender los problemas principales de Culiacán, como son las fallas en el suministro de agua potable, la inseguridad en las colonias y fraccionamientos

1. Si hoy fueran las elecciones, ¿por cuál partido votaría?



2. Si hoy fueran las elecciones presidenciales, ¿por cuál candidato votaría?



populares, así como la movilidad en la zona urbana de la capital sinaloense. En orden de porcentaje, a Érika Sánchez le siguen muy de lejos la candidata del Partido Movimiento Ciudadano, Sandra Martos; la candidata del PT, Victoria Sánchez; Julio César Osuna, del Partido Verde Ecologista, y hasta el último, Jesús Tapia, del Partido Encuentro Solidario.

**Morena, a la cabeza**  
Si hoy fueran las elecciones, Morena ganaría con mucha

ventaja la contienda electoral ante sus oponentes, según el sondeo realizado por EL DEBATE. A la pregunta de “Si hoy fueran las elecciones, ¿por cuál partido votaría?”, el 47.42 por ciento respondieron que su sufragio sería para Morena, un comportamiento que las encuestas recientes reportan en los municipios sinaloenses y otros estados de la república. Y es que el gobierno de la 4T que encabeza Andrés Manuel López Obrador mantiene la popularidad

con programas de atención a los sectores vulnerables, como son las pensiones universales, las becas Benito Juárez, el apoyo a los jóvenes desempleados y los incentivos para el desarrollo y capacitación de las madres solteras. Le sigue en porcentaje quienes no supieron o no contestaron a la pregunta, los cuales suman el 16.90 por ciento de los participantes en el ejercicio de EL DEBATE. Muy de lejos le siguen en las preferencias, el partido Movimiento Ciudadano

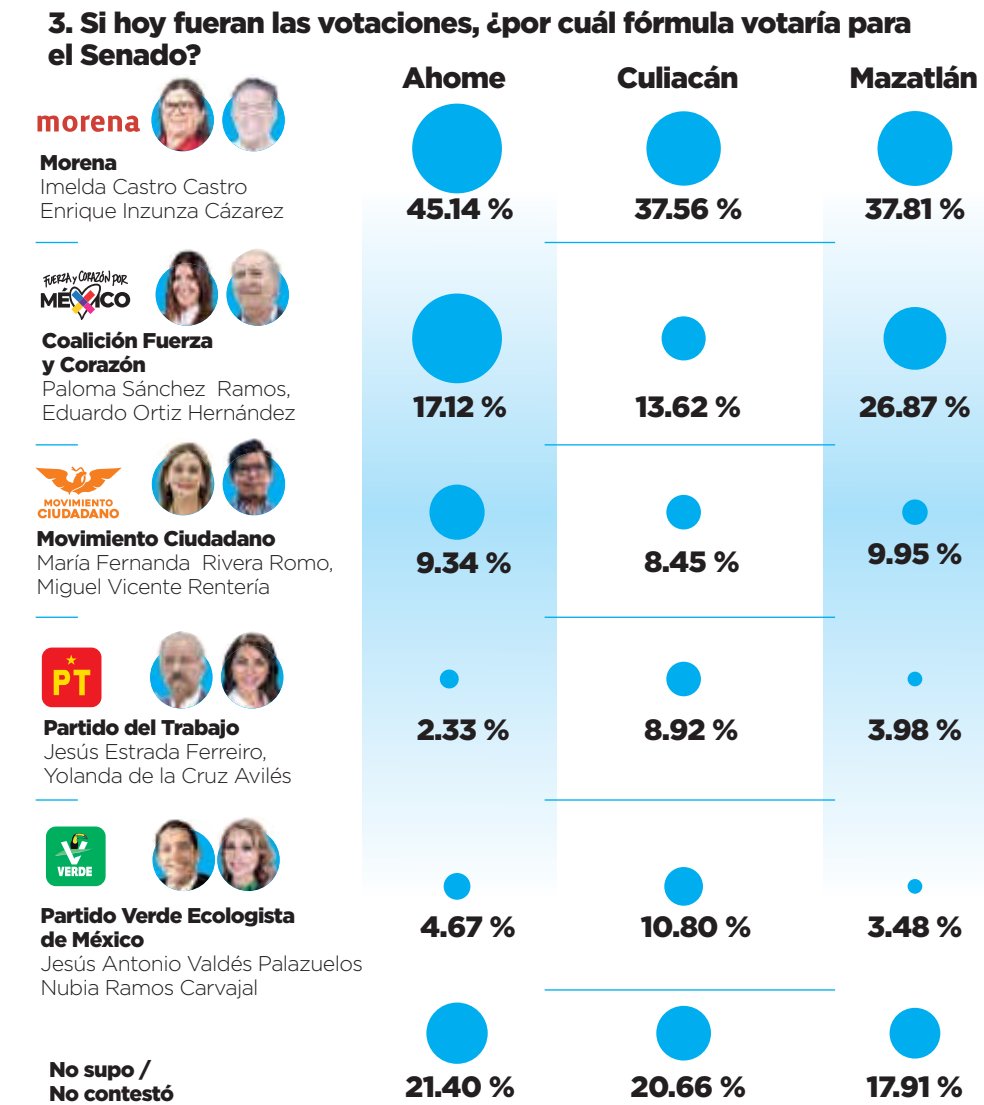
con el 11.74 por ciento de las preferencias, lo cual se explica por la campaña mediática implementada por el candidato del partido, Jorge Álvarez Máynez, concentrado en el contacto directo con los jóvenes y las propuestas para ese sector.

**Sheinbaum lidera**  
A menos de 15 días de que se lleven a cabo los comicios, la abanderada de la alianza Sigamos Haciendo Historia, Claudia Sheinbaum, adelanta por mucho las preferencias

electorales en Culiacán. A la pregunta de “Si hoy fueran las elecciones, ¿por cuál candidato votaría?”, el 52.58 por ciento de los participantes en el sondeo realizado por EL DEBATE respondió que darían su voto a la morenista. Muy de lejos le sigue en las preferencias la abanderada de la alianza Fuerza y Corazón por México, Xóchitl Gálvez, con el 19.72 de las preferencias y el candidato de Movimiento Ciudadano, Jorge Álvarez Máynez con 16.43 por ciento de las preferencias entre

# encabeza las preferencias

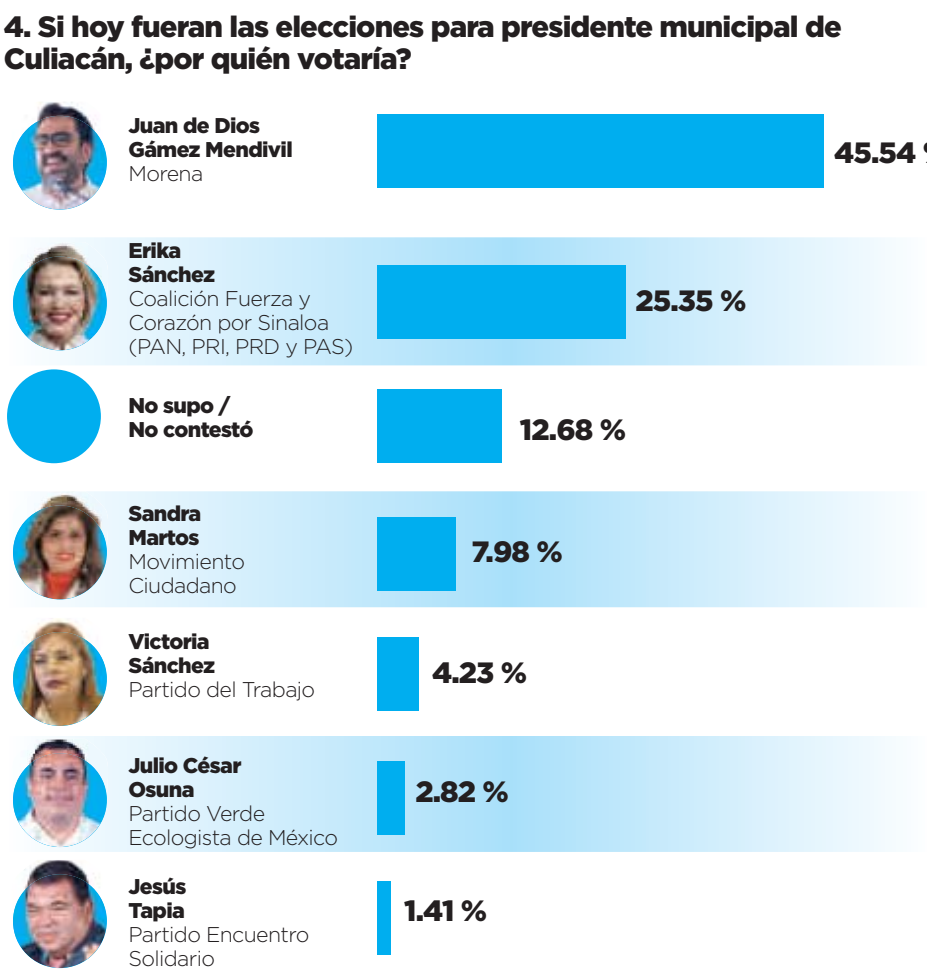
consulta con una holgada ventaja sobre sus contrincantes en la contienda electoral



quienes contestaron el cuestionario de EL DEBATE. Cabe destacar que el porcentaje de quienes no saben o no respondieron por qué candidato a la Presidencia si hoy fueran las elecciones son 11.27 por ciento de los participantes. No obstante, si esa totalidad se sumara al porcentaje de Xóchitl Gálvez o Jorge Álvarez Máynez, ninguno de los dos alcanzarían a la abanderada de Morena. La ventaja de Morena sobre sus opositores en las prefe-

rencias de Culiacán también se refleja en la carrera por el Senado de Sinaloa. **Por el Senado** La fórmula que conforman Imelda Castro Castro (quien va por la reelección en el cargo) y el exsecretario de Gobierno de Sinaloa Enrique Inzunza adelantan por mucho en las preferencias, con el 37.56 por ciento. Su más cercano contrincante es la fórmula de la coalición Fuerza y Corazón por Sinaloa, que conforma Paloma Sánchez y Eduardo

Ortiz, con el 13.62 por ciento. Luego aparecen, Jesús Antonio Valdés Palazuelos y Nubia Ramos Carvajal, del Partido Verde Ecologista de México, con 10.80 por ciento de las preferencias. En este rubro se reporta la mayor cantidad de los participantes que no saben o no contestaron por cuál fórmula votarían; este porcentaje es de 20.66 por ciento, pero ni sumando los puntos de la coalición Fuerza y Corazón por Sinaloa alcanzarían a la fórmula de Morena.



**Metodología del sondeo:** Se aplicaron 213 cuestionarios cara a cara a ciudadanos con credencial de elector, los días 15 y 16 de mayo, en puntos de afluencia de Culiacán. La muestra se dividió entre mujeres y hombres de 18 a 30 años; de 30 a 50 años, y de 51 y más. En total se aplicaron 213 cuestionarios: 112 a hombres y 101 a mujeres. En el caso de Ahome se consultaron 257 personas, 133 hombres y 124 mujeres. En Mazatlán se aplicaron 200: 103 a hombres y 97 a mujeres. El ejercicio fue aplicado por 10 periodistas en Ahome, 11 periodistas en Culiacán y 8 en Mazatlán.

FOTO: EL DEBATE



La jornada electoral inició con la votación en los penales del país.